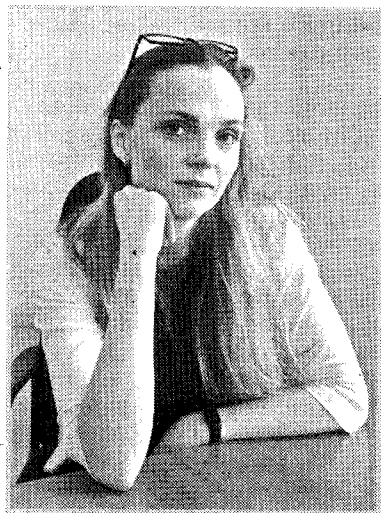


# Хранители исторической правды

## О работе Ленинградского областного государственного архива

**«Архивы — душа и память народа», — писал Константин Симонов. Без знания своих корней, деяний прошлых поколений рвется нить, связующая эпохи, рушится преемственность поколений. Ленинградский областной государственный архив расположен в Выборге, в историческом здании, которое является памятником архитектуры регионального значения. С 1934 года до сегодняшнего дня в нем неизменно находятся архивы разных стран и ведомств. Как живет архив сегодня? Чем полезен современнику? Что интересного готовит в год 75-летия Великой Победы? Рассказывает его директор Юлия Игоревна КРИПАТОВА.**



■ Юлия Игоревна, как получилось, что в настоящее время документы Ленинградской области хранятся в разных архивах?

— Это связано с историей Выборгской земли и с историей самого архива. Это здание изначально строилось для архива по

зданию), когда архив не мог комплектоваться. И только в 2011 году, после реконструкции здания учебных мастерских в Выборге на улице Данилова, было открыто новое архивохранилище, которое, кстати, уже заполнено на 80% — только за 2019-й мы приняли двадцать тысяч единиц хранения (шесть тысяч — основное делопроизводство, всё остальное — документы по личному составу). В этом году нам также передали под архив здание бывшей школы в поселке Павлово Кировского района. После его реконструкции мы рассчитываем, что новое архивохранилище будет вмещать более пятисот тысяч единиц хранения, но объемы, которые сейчас поступают, показывают, что и такая вместимость может быть недостаточной. Сейчас при ликвидации организации все ее документы должны передаваться в архив. Это важно, чтобы бывшие работники могли при необходимости подтвердить свой стаж

Данилова. Здесь реставрируют около 1,5 тысяч листов в год. Отдел информационно-поисковых систем и автоматизированных архивных технологий — самый прогрессивный и быстро откликающийся на современные изменения и новшества. Работа его сотрудников направлена на упрощение поиска информации в архивных документах: они создают электронные копии документов и научно-справочного аппарата, ведут базы данных, устраивают электронные выставки на портале архива, ведут страницы архива в социальных сетях. Отдел публикации и научного использования документов занимается всем, что можно показать и о чем рассказать: экспозиционной деятельностью, подготовкой докладов и выступлений на конференциях, публикациями в СМИ, написанием статей и подготовкой к изданию сборников архивных документов и т.п. В архиве есть и отдел, который исполняет запросы, поступающие от граждан: о трудовом стаже, заработной плате, имущественных правах, присвоении званий и наград, истории организаций, фактах биографий и многим другим вопросам.

В фондах Ленинградского областного государственного архива более 1 млн 250 тысяч единиц хранения. С содержанием этих документов можно ознакомиться в читальном зале архива. Здесь опытные сотрудники архива помогут исследователю со-

■ Архивная отрасль достаточно консервативна, но у вас есть и нововведения. Чем вы особенно гордитесь?

— Мы гордимся тем, что можем сохранить запечатленную в документах историю для следующих поколений, что работаем в историческом здании и нам удается поддерживать не только его функциональность, но и атмосферу, застывшую в деталях его интерьерах. Мы стали более открытыми: не прячем свои фонды, стараемся рассказать о том, что у нас есть «на злобу дня», к юбилейным событиям обязательно готовим подборки документов для интернет-проектов или выставки. Так как архив располагается в Выборге, а Ленинградская область обширна, мы активно используем электронные ресурсы. У нас есть портал «Архивы Ленинградской области» (archiveslo.ru), где размещены фонды муниципальных архивов. Все выставки, которые мы готовим, также размещаются на этом портале. Уже давно и успешно функционирует интернет-проект «Города Ленинградской области». Раз в квартал мы готовим подборку документов по истории одного из городов нашего региона, так что в электронном виде можно прочитать историческую справку и посмотреть архивные документы о прошлом города.

Мы создали страницу «Ленинградский областной государственный архив в городе

ных «Живая память Победы в семейных архивах жителей Ленинградской области», с января 2020 года проект заработал в полном объеме. Каждый житель Ленинградской области (и не только) может принести к нам, в любой архивный отдел администрации района на территории нашего региона либо в филиал МФЦ подлинники документов 1941–1945 годов, которые хранятся в его семье. Документы сразу отсканируют и вернут, а электронные копии загрузят в базу данных на портале «Архивы Ленинградской области» (для этого владельцу документов нужно подписать согласие на их размещение). Свои документы в электронном виде можно передать в архив и самостоятельно, воспользовавшись сервисом «Личный кабинет» на портале «Архивы Ленинградской области» (archiveslo.ru). Результаты реализации проекта «Живая память Победы в семейных архивах жителей Ленинградской области» можно увидеть уже сейчас: на портале размещены десятки фотографий и историй участников войн.

■ Как можно подать запрос в архив и что нужно указать, чтобы он был принят?

— Это можно сделать опять-таки через «Личный кабинет», а также по электронной почте obl.archiv@mail.ru. Запрос будет принят в любом случае, но для его исполнения иногда бывают

начально строилось для архива по проекту городского архитектора У.Ульберга, мастера финского функционализма. В то время это был крупнейший провинциальный архив Финляндии, его коллекции охватывали документы по истории трех губерний: Выборгской, Миккельской и Куопиосской. Менялись названия, ведомственная принадлежность архива, а вместе с ней — состав и место хранения документов. До 1993 года, пока Ленинград и область оставались единым целым, документы руководящих органов области передавались в ЦГА, а документы районных, городских (кроме Ленинграда), поселковых и сельских исполкомов — в Ленинградский государственный архив. Сегодня документы по Ленобласти концентрируются в нашем архиве, однако исследователям и гражданам, подающим запросы, важно понимать, что так было не всегда и что сведения по истории области приходится вывлекать как в нашем, так и в петербургских архивах. Несмотря на то, что это архив Ленинградской области, в его фондах частично хранятся документы по истории Швеции, Финляндии, Карелии, Псковской и Новгородской областей, Петрограда.

■ **На сегодняшний день вы — главный архив Ленинградской области?**

— На данный момент — да. Причем архив комплектований: нам передают на хранение документы администрация и правительство, а также все органы исполнительной власти Ленинградской области, областные учреждения и организации. Историческое здание архива на улице Штурма уже с начала 2000-х годов не имеет свободных площадей для приема, поэтому был период (пока не было введено в эксплуатацию второе

здание) работники могли при необходимости подтвердить свой стаж работы.

■ **Нередко можно слышать о проблеме бесхозных документов. Откуда они берутся?**

— Приведу пример с предприятием «Назия», которое ликвидировалось, не передав документы на хранение в архив. Сотрудники архивного отдела района случайно обнаружили документы предприятия в подвалах какого-то помещения. Понимая, насколько информация в этих документах важна для бывших сотрудников предприятия, мы в плановом порядке обработали брошенные документы и приняли их на хранение. Когда люди узнали, что документы нашлись, в архив стало поступать огромное количество запросов для подтверждения стажа.

■ **Сколько человек работает в областном архиве?**

— У нас шестьдесят штатных единиц. Около трети штата — это бухгалтерия, дворники, уборщицы, кочегары. Возможно, сейчас это экзотика, но у нас своя угольная котельная — в той части Выборга, где расположен архив, нет центрального отопления.

■ **Чем занимаются сотрудники архива?**

— В нашем архиве шесть отделов. Отдел комплектования фондов работает с организациями — источниками комплектования, принимает документы, передаваемые на хранение в архив. Отдел обеспечения сохранности, учета документов и фондов, а также лаборатория обеспечения сохранности берегут документы и заботятся о том, чтобы следующим поколениям архивный фонд достался в хорошем состоянии. Лаборатория была открыта в 2011 году в здании на улице

Здесь опытные сотрудники архива помогут исследователю сориентироваться и найти нужную информацию в архивных документах. С документами также можно ознакомиться удаленно, на портале архива, где представлена информация практически о всех его фондах.

■ **Какое направление наиболее востребовано?**

— Первое направление — это исполнение запросов. В начале 2000-х они касались, в основном, земельных вопросов: требовалась информация для оформления дачных участков и подтверждения права собственности на землю. Сегодня около 80% запросов — по стажу работы для оформления пенсии. С каждым годом растет количество запросов от организаций на обзор фондов по той или иной тематике. Например, просят написать краткую историю организации. Но, к сожалению, из-за нехватки сотрудников мы вынуждены лишь рекомендовать изучить те или иные документы и приглашаем для этого в читальный зал архива. Много запросов от органов исполнительной власти, особенно в преддверии 75-летия Победы. Ввиду послания президента и особого внимания к архивной отрасли каждый руководитель считает должным подготовить сборник или статью, касающуюся развития его отрасли или работы организации во время Великой Отечественной войны. Мы уже сделали подборки документов для Законодательного собрания, правительства, избирательной комиссии области. Еще одно направление — генеалогические исследования. Это сфера интересов простых граждан, причем чаще финноязычных, бабушки или прабабушки которых жили на нашей территории. В архиве им в помощь создается база данных по генеалогии.

е его исполнение иногда бывает необходимы дополнительные сведения. Например, чтобы подтвердить проживание человека, нужна информация о его фамилии, имени, отчестве; населенном пункте либо районе, где этот человек проживал; период проживания (хотя бы ориентировочно). Если интересует период до 1944 года — ответ будет выполнен по запросу. Если после 1944 года — мы можем дать сведения о человеке только при предоставлении документов, подтверждающих родство. Такими требованиями закона о персональных данных. Чтобы соблюдалась конфиденциальность, ответы на такие запросы отправляются по почте.

Держать в руках подлинники — всегда приятно, но это вредит документам, поэтому мы, как и другие архивы, проводим оцифровку документов. Отсканированные образцы включаются в информационную систему «Архивы Ленинградской области», и с этого момента исследователи в читальном зале пользуются электронными копиями, а подлинники остаются неприкосновенными, в полной сохранности. Пока оцифровано небольшое количество документов, но эта работа ведется постоянно. В первую очередь мы сканируем те документы, которые более востребованы в читальном зале и для исполнения запросов.

■ **В связи с 75-летием Победы работы у вас прибавилось?**

— Одно из новых направлений нашей деятельности — формирование баз данных, посвященных Великой Отечественной войне. В декабре прошлого года у нас родилась идея создания электронной базы дан-

его исполнение иногда бывает необходимы дополнительные сведения. Например, чтобы подтвердить проживание человека, нужна информация о его фамилии, имени, отчестве; населенном пункте либо районе, где этот человек проживал; период проживания (хотя бы ориентировочно). Если интересует период до 1944 года — ответ будет выполнен по запросу. Если после 1944 года — мы можем дать сведения о человеке только при предоставлении документов, подтверждающих родство. Такими требованиями закона о персональных данных. Чтобы соблюдалась конфиденциальность, ответы на такие запросы отправляются по почте.

■ **Хранятся ли у вас документы под грифом «Секретно»?**

— У нас есть такие документы. И работы по рассекречиванию, конечно, ведутся. Сейчас в архиве стоит вопрос не столько о введении в научный оборот новых документов, сколько о систематизации того, что имеется, и организации просветительской работы на базе этих документов. Следуя посланию Президента РФ, мы решили выделить документы периода Великой Отечественной войны в отдельную базу данных и представить ее на портале, чтобы любой человек, интересующийся историей войны, мог ознакомиться с этими документами.

■ **Беседовала  
Татьяна Можяева**

**Адрес архива:** 188800, Ленинградская область, г. Выборг, ул. Штурма, 1. E-mail: obl.archiv@mail.ru.  
**Прием граждан по вторникам и четвергам с 10.00 до 12.00 и с 13.00 до 15.00. Время работы читального зала:** понедельник, среда, четверг с 9.00 до 16.45.